

VOOR EEN KENNISGEDREVEN TOEKOMST
VOOR WEST-VLAANDEREN: VISIE OP DE UIT-
BOUW VAN HET HOGER ONDERWIJS EN HET
ONDERZOEK IN DE PROVINCIE

CONCEPTEN VOOR EEN PLAN OP MIDDELLAN-
GE TERMIJN (2009-2014)

1 DECEMBER 2008

Deze nota reikt een visie en een actieplan aan op middellange termijn (2009-2014) ter stimulering van de kennisgedreven ontwikkeling in de provincie West-Vlaanderen via de uitbouw van haar hoger onderwijs (HO) en van het onderzoek in HO-instellingen.

De provincie wil hiermee aansluiting maken met het 'Vlaanderen in actie'-plan (juli 2006) dat ernaar streeft dat Vlaanderen een topregio blijft Europees en daarbuiten, op sociaal en economisch gebied. Het plan streeft nieuwe economische groei na, steunend op wetenschap en technologie, kennis en diensten, duurzaam en ecologische verantwoord. Dit moet ook steunen op creativiteit en aanpassing en op internationale trends. Een sterk hoger onderwijs dat inhoudelijk verbonden is met de socio-economische sterktes van de regio is een belangrijke voorwaarde om deze groei te verwezenlijken.

Er zijn tal van ingrijpende hervormingen gaande in het hoger onderwijslandschap, zoals de herstructurering van de curricula in een bachelor- en een mastercyclus, de groepering van HO-instellingen in associaties rond universiteiten, de 'academisering' van de hogeschoolopleidingen van academisch niveau en hun integratie in de universiteiten, de onderzoeksgesteunde uitbouw van het academisch onderwijs en de door te voeren rationalisering van het aanbod van opleidingen.

De provincie West-Vlaanderen heeft de ambitie volop in te spelen op de aanwezige opportuniteiten om op een volwaardige manier bij te dragen tot de ruimere Vlaamse ambitie om te behoren tot de Europese topregio's. Om adequaat in te spelen op sociaaleconomische trends en uitdagingen, speelt het hoger onderwijs een belangrijke rol. Er is nood aan een integrale toekomstvisie voor het HO en het hieraan gekoppelde onderzoek in de provincie West-Vlaanderen, om beter in te spelen op de kansen en bedreigingen die deze ontwikkelingen brengen en om een volwaardige partner te zijn in de groeiscenario's die voor Vlaanderen worden uitgeschreven. Om aansluiting te garanderen bij het sociaaleconomisch weefsel van de provincie zijn de Resoc's bevestigd op hun specifieke sociaaleconomische potenties, noden en verwachtingen ten aanzien van het hoger onderwijs. Het voorliggende plan is dan ook mede gebaseerd op wat uit deze consultatieronde naar voren is gekomen.

De conceptnota vertrekt uit socio-economische indicatoren en indicatoren met betrekking tot de studieparticipatie, het studieaanbod en de onderzoeksparticipatie voor de provincie. Hieruit blijkt dat West-Vlaanderen een extra impuls nodig heeft om te kunnen aansluiten bij de globale sociaal-economische ambities van Vlaanderen, zoals neergeschreven in het 'Vlaanderen in actie'-plan. Vervolgens presenteren we de strategie van kennisgedreven groei en geven we een overzicht van concrete acties die we willen voorstellen. Afsluitend gaan we in op de kritische succesfactoren voor de realisatie van het plan.

1. De provincie West-Vlaanderen kampt met een achterstand qua kennisgedreven groei

1.1. De sociaaleconomische situatie in West-Vlaanderen

In de beleidsnota economie 2007-2012 van de provincie West-Vlaanderen wordt de sociaaleconomische situatie van de provincie geschetst.

Tabel 1

Sociaaleconomische situatie in West-Vlaanderen (bron: FOD Economie, Algemene Directie Statistiek en Economische Informatie, RSZ, RSVZ, 31 december 2004, Steunpunt WSE, 2005; NBB, Belgostat. Verwerking: dienst Economie, provincie West-Vlaanderen; integraal overgenomen uit: Beleidsnota Economie, 2007-2012, provincie West-Vlaanderen)

		West-Vlaanderen		Vlaamse Gewest
DEMOGRAFIE	Aantal inwoners, 1/1/2006	1.141.866		6.078.600
	Evolutie bevolking, 1995-2005	1,7%	<	3,4%
	Ouderdomscoëfficiënt, 1/1/2006	116,5	>	103,6
	Interne vergrijzing, 1/1/2006	19,7	>	19,0
	Dependentiecijfer, 1/1/2006	88,9	>	82,4
TEWERKSTELLING	Jobs in de industrie, 31/12/2004	95.094		425.863
	Aandeel industrie in totaal	24,9%	>	21,1%
	Evolutie industrie, 1992-2004	-13,2%	<	-17,0%
	Jobs in de zakelijke dienstverlening in totaal, 31/12/2004	17.051		150.063
	Aandeel zakelijke dienstverlening in totaal	4,5%	<	7,5%
VESTIGINGEN	Evolutie zakelijke dienstverlening, 1992-2004	+53,2%		+82,2%
	Totaal aantal vestigingen met tewerkstelling	33.677		151.412
	Tewerkstelling in vestigingen met <200 werknemers	74,5%	>	69,1%
	Tewerkstelling in vestigingen met >1.000 werknemers	3,9%	<	9,4%
	Aantal vestigingen met >1.000 werknemers	10		98
ZELFSTANDIGEN	Aandeel zelfstandigen	21,3%	>	17,8%
	ACTIVITEIT	Aantal actieve btw-plichtigen, 1/1/2005	95.117	432.290
ARBEIDSMARKT	Oprichtingsratio, 2005	7,4%	<	8,3%
	Stopzettingsratio, 2005	5,6%	<	6,3%
	Nettogroeiratio, 2005	1,8%	<	2,0%
	Turbulentieratio, 2005	13,0%	<	14,6%
	Activiteitsgraad	75,1%	>	74,0%
WELVAARTSCREATIE	Werkgelegenheidsgraad (raming)	70,0%	>	65,0%
	Werkzaamheidsgraad	69,6%	>	67,8%
	Werkloosheidsgraad	6,9%	<	8,3%
WELVAARTSCREATIE	Jaarlijkse economische groei, 1996-2005	2%	<	2,2%
	BBP per inwoner, 2005	€ 26.542	<	€ 28.241
	Beschikbaar inkomen per inwoner, 2004	€ 15.499	<	€ 16.348

Hieruit worden onder andere volgende zaken afgeleid (beleidsnota economie, p. 35-37):

- de overgang van industriële naar kenniseconomie gebeurt in West-Vlaanderen trager dan in de rest van Vlaanderen. Dit uit zich bijvoorbeeld in een tragere afname van de industriële tewerkstelling en daartegenover een minder sterke aanwezigheid en groei van de zakelijke dienstverlening;
- West-Vlaanderen is een provincie van KMO's en kent een grotere graad van zelfstandige activiteit binnen de totale werkgelegenheid;

- op het vlak van de arbeidsmarkt, zowel aanbod- als vraagzijde, is West-Vlaanderen een zeer performante regio binnen Vlaanderen;
- op het vlak van de welvaart en de welvaartscreatie presteert West-Vlaanderen iets minder goed.

1.2. Status Quaestionis van het hoger onderwijs in West-Vlaanderen

1.2.1. Het studieaanbod in de provincie

West-Vlaanderen telt vijf instellingen die hoger onderwijs aanbieden. Hiervan zijn er drie hogescholen, Hogeschool West-Vlaanderen, Katholieke Hogeschool Brugge-Oostende en Katholieke Hogeschool Zuid-West-Vlaanderen, één niet ambtshalve erkende instelling, Europacollege Brugge en één universitaire campus in Kortrijk die integraal deel uitmaakt van de Katholieke Universiteit Leuven.

1.2.1.1. Professionele bachelors

In Vlaanderen worden er in totaal 280 professionele bachelors aangeboden. 18,5% of 52 hiervan worden aangeboden in één van de drie West-Vlaamse hogescholen (KATHO 18, KHBO en HOWEST elk 17).

Van de 12 erkende studiegebieden voor professionele bacheloropleidingen komen er 5 niet aan bod in West-Vlaanderen:

- audiovisuele en beeldende kunst;
- muziek en podiumkunsten;
- nautische wetenschappen;
- productontwikkeling;
- toegepaste taalkunde.

Het valt op dat de artistieke studiegebieden in het geheel niet aanwezig zijn in de provincie en dat de toegepaste taalkunde eveneens ontbreekt, een studiegebied dat in de andere provincies wel is uitgebouwd en dat bovendien een maatschappelijke relevantie heeft in een grensprovincie als West-Vlaanderen.

Binnen de andere studiegebieden bieden de West-Vlaamse hogescholen vier opleidingen aan die exclusief zijn:

- BA in de toegepaste architectuur (HOWEST);
- BA in de netwerkeconomie (HOWEST);
- BA in de luchtvaart (KHBO);
- BA in de maatschappelijke veiligheid (KATHO).

Naast deze unieke opleidingen telt West-Vlaanderen ook een aantal unieke afstudeer-richtingen en keuzetrajecten.

1.2.1.2. Academische bachelors

In West-Vlaanderen worden 23 academisch gerichte bacheloropleidingen aangeboden, dat is slechts 8% van het totaal in Vlaanderen van 278 academische bacheloropleidingen. Hiervan worden er 12 gedoceerd aan de KULeuven campus Kortrijk. Hier is geen masteropleiding aan gekoppeld binnen de provincie West-Vlaanderen. De campus beperkte zich tot nog toe, met enkele uitzonderingen, tot het aanbieden van de eerste twee bachelorjaren, waarna de studenten automatisch doorstromen naar de universiteit, te Leuven of elders, om hun bacheloropleiding te voltooien en een masteropleiding aan te vatten.

Van de overige 11 academisch gerichte bacheloropleidingen binnen de provincie, zijn er 10 die zich situeren binnen de industriële wetenschappen en 1 daarbuiten, namelijk de bachelor in de revalidatiewetenschappen en de kinesitherapie (KHBO). Ook voor deze laatste is een doorstroming voorzien, aangezien enkel de eerste twee bachelorjaren worden aangeboden. In het studiegebied industriële wetenschappen en techniek biedt West-Vlaanderen 1 op 5 academische bacheloropleidingen aan. In totaal zijn er 48 in heel Vlaanderen.

1.2.1.3. Masters

Er worden in West-Vlaanderen slechts 12 masteropleidingen aangeboden, 5 door KHBO en 7 door HOWEST. Al deze opleidingen worden gesitueerd in het studiedomein industriële wetenschappen en techniek. Ten opzichte van Vlaanderen, waar er in totaal 71 masteropleidingen in de industriële wetenschappen worden aangeboden, komt dit neer op 16%. Ten opzichte van het totale aantal masteropleidingen in Vlaanderen (451) haalt West-Vlaanderen een aandeel van slechts 2,5%.

Het aanbod van academisch gerichte bacheloropleidingen en van masteropleidingen in de provincie West-Vlaanderen is dus erg beperkt. Drie masteropleidingen die in West-Vlaanderen worden gegeven, zijn uniek voor Vlaanderen. Het betreft de opleidingen master milieukunde, master industrieel ontwerpen en master kunststoffentechnologie.

1.2.1.4. Aantrekkingskracht van het West-Vlaamse aanbod

Aan de drie West-Vlaamse hogescholen studeren er in het academiejaar 2006-2007 in totaal 13.667 studenten. 80,7% hiervan is afkomstig uit de eigen provincie, 12,7% uit Oost-Vlaanderen en 2,5% uit Antwerpen. Studenten uit andere provincies of gewesten zijn er amper (tabel 2).

Tabel 2

Provincieafkomst studenten aan West-Vlaamse hogescholen (bron: agentschap voor hoger onderwijs, volwassenenonderwijs en studietoelagen, verwerking: WES, 2008)

Provincie	%
Antwerpen	2,53
Brussels Hoofdstedelijk Gewest	0,11
Limburg	0,97
Oost-Vlaanderen	12,72
Vlaams-Brabant	2,33
West-Vlaanderen	80,70
Wallonië	0,41

KULeuven campus Kortrijk voegt hier nog 1.003 studenten aan toe. Zoals uit tabel 3 blijkt, zijn deze studenten voor meer dan 90% afkomstig uit de provincie West-Vlaanderen.

Tabel 3
Studentenpopulatie KULAK naar provincieafkomst (bron: KULAK, verwerking WES, 2008)

	Aantal	%
Limburg	3	0,30
Oost-Vlaanderen	58	5,78
Vlaams-Brabant	8	0,80
West-Vlaanderen	925	92,22
Andere	9	0,90

Vier bacheloropleidingen en drie masteropleidingen worden exclusief aangeboden in West-Vlaanderen. Tabel 4 geeft een overzicht van de studentenpopulatie in deze opleidingen, naar hun provincieafkomst.

Tabel 4
Studenten naar provincieafkomst in de voor Vlaanderen unieke opleidingen (bron: agent-schap voor hoger onderwijs, volwassenenonderwijs en studietoelagen, verwerking: WES, 2008)

	Antwerpen (%)	Brussels Hoofdstedelijk Gewest (%)	Limburg (%)	Oost-Vlaanderen (%)	Vlaams-Brabant (%)	West-Vlaanderen (%)	Totaal
BA in de maatschappelijke veiligheid	4,1	0,8	3,3	14,6	5,7	71,5	123
BA in de luchtvaart	23,4	0,0	9,5	17,5	12,4	35,0	137
BA in de netwerkeconomie	7,4	0,0	0,0	6,2	0,0	84,0	81
BA in de architectuur-assistentie	10,3	0,0	10,7	18,3	5,6	55,2	252
MA in de industriële wetenschappen: industrieel ontwerpen	5,4	0,0	2,3	22,5	9,3	58,9	129
MA in de industriële wetenschappen: milieukunde	9,8	0,0	5,9	17,6	2,0	64,7	51
ABA in de industriële wetenschappen: kunststofverwerking (a)	11,5	0,0	0,0	11,5	3,8	73,1	26

(a) Master in de industriële wetenschappen: kunststofverwerking werd pas ingericht vanaf het academiejaar 2007-2008.

Twee van de vier unieke bacheloropleidingen hebben een grote aantrekkingskracht buiten de provincie, namelijk de bachelor in de luchtvaart en de bachelor in de architectuur-assistentie, waar respectievelijk 65% en 45% van de studenten afkomstig is van elders in Vlaanderen. Daarnaast zien we dat ook de master in de industriële wetenschappen: industrieel ontwerpen een grote aantrekkingskracht heeft buiten de provincie. Meer dan 40% van de studenten is afkomstig uit een andere provincie dan West-Vlaanderen.

Het aanbod van opleidingen in het hoger onderwijs is ontegensprekelijk beperkt in West-Vlaanderen. Dit is historisch te verklaren door het ontbreken van een volledige universiteit binnen de provincie en door het aanbod aan academische opleidingen aan de hogescholen dat zich beperkt tot het studiedomein van de industriële wetenschappen en technologie en de kinesio- en fysiotherapie (die vroeger tot het 'hoger onderwijs van het lange type' behoorden). Ook het aanbod aan studiegebieden binnen de professionele bacheloropleidingen is beperkt: 5 van de 12 Vlaamse studiegebieden, waaronder alle artistieke studiegebieden, komen helemaal niet aan bod in West-Vlaanderen. Voor de andere zeven studiegebieden is het aanbod matig tot goed.

1.2.2. Studieparticipatie

Er is sinds enige tijd een duidelijke stijging van het aandeel van jongeren dat deelneemt aan het hoger onderwijs, zowel in Vlaanderen als in West-Vlaanderen. Daar waar de participatie van West-Vlaamse studenten in het academiejaar 2000-2001 in vergelijking met andere provincies eerder laag was (53,1%), is deze in 2006-2007 gestegen tot 57,8%. West-Vlaanderen heeft hiermee de tweede hoogste participatiegraad (na Oost-Vlaanderen). Er blijkt echter een sterk onderscheid te zijn tussen universiteitsstudenten en hogeschoolstudenten (zie figuren 1 en 2).

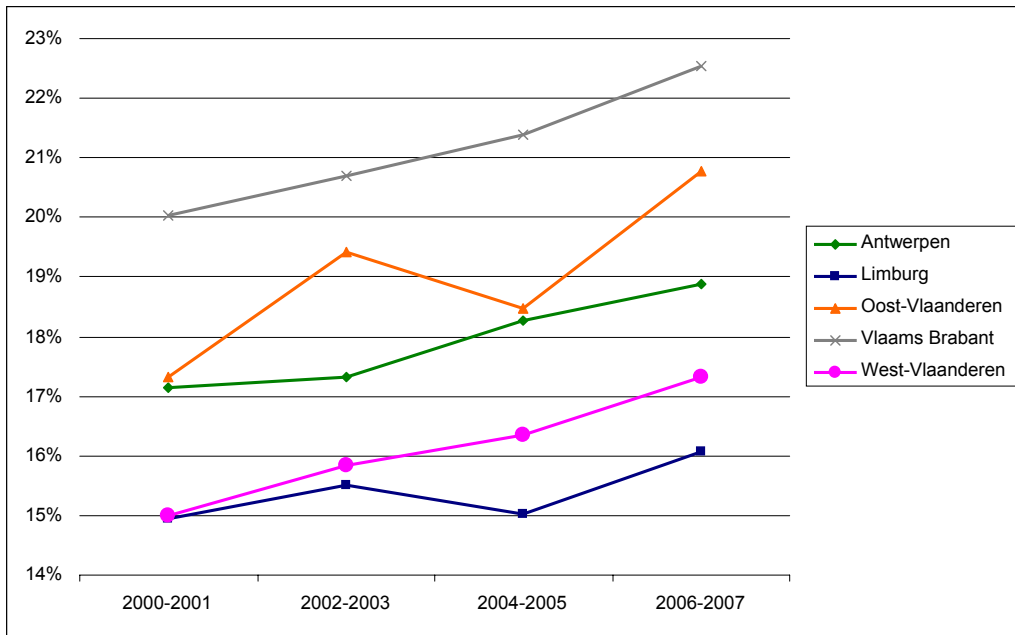
Wanneer we het aandeel universitaire generatiestudenten ten opzichte van de totale groep van 18-jarigen bekijken (figuur 1), scoort West-Vlaanderen laag in vergelijking met de andere provincies. In het academiejaar 2006-2007 was dit aandeel voor West-Vlaanderen 17,3%, enkel Limburg scoorde slechter met 16,1%. Vlaams-Brabant heeft het grootste aandeel generatiestudenten aan de universiteiten ten opzichte van het aantal 18-jarigen, namelijk 22,5%. Oost-Vlaanderen (20,7%) en Antwerpen (18,9%) staan op de tweede en derde plaats. Er zijn dus relatief gezien minder West-Vlaamse jongeren die een universitaire opleiding starten dan jongeren uit de provincies Antwerpen, Oost-Vlaanderen of Vlaams-Brabant.

De participatie van West-Vlaamse jongeren aan het niet-universitaire hoger onderwijs ligt dan weer hoger dan in de andere provincies (figuur 1). In het academiejaar 2006-2007 studeerde 40,4% van de West-Vlaamse 18-jarigen aan een hogeschool. De grote meerderheid, 80%, van deze studenten volgt een professionele bacheloropleiding, de andere 20% volgt een academische bacheloropleiding, een masteropleiding of zit nog in het oude traject van de basisopleidingen van 2 cycli.

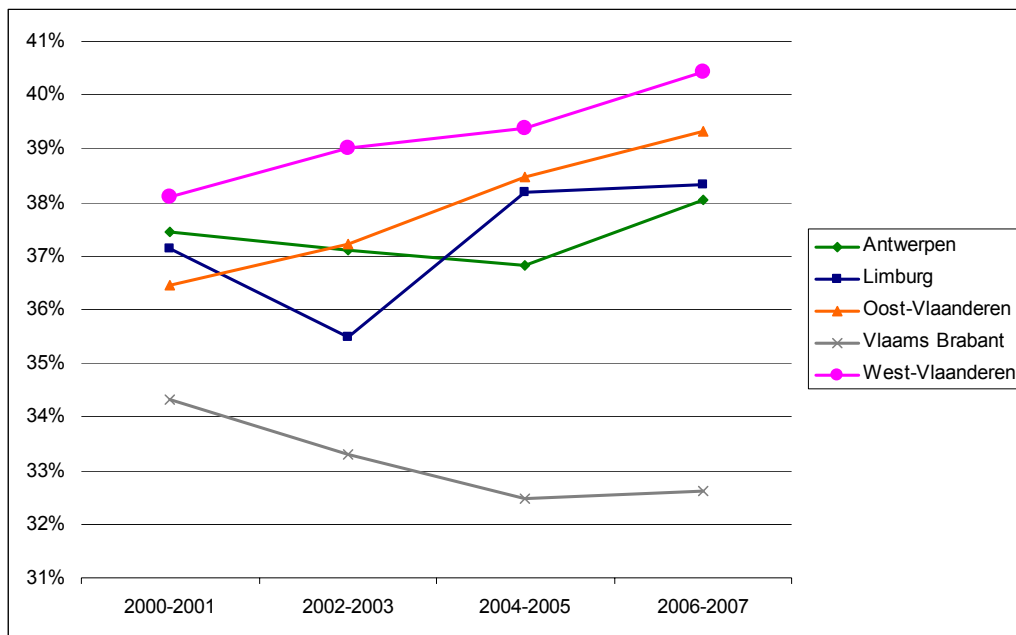
Het totale aandeel van West-Vlamingen dat studeert ten opzichte van de 18-jarige jongeren is dus redelijk hoog. Er is echter een groot verschil tussen het aandeel hogeschoolstudenten en het aandeel universiteitsstudenten. Vooral de participatie aan het academische onderwijs ligt laag in West-Vlaanderen. Deze vaststelling bevat nog geen verklaring waarom dit zo is. Er zijn verschillende mogelijke oorzaken die verder onderzocht moeten worden. Het beperkte studieaanbod op academisch niveau kan een deel van de verklaring zijn, uit onderzoek (Kelchtermans en Verboven, 2006) blijkt immers dat de keuze voor wat men gaat studeren mede bepaald wordt door de nabijheid van het aanbod. Met enkel een aanbod op professioneel bachelorniveau kan het beperkte studieaanbod dus een verklarende variabele zijn. Tegelijkertijd dient ook nagegaan te worden hoe de participatie in de verschillende vormen van secundair onderwijs is. Uit cijfermateriaal van een tiental jaar geleden weten we immers dat de participatie aan het Algemeen Secundair Onderwijs in West-Vlaanderen lager lag dan in andere regio's. Deelname aan het ASO is volgens de studie van Kelchtermans en Verboven eveneens een belangrijke determinant van de latere studiekeuze.

In de context van deze nota willen we ons niet uitspreken over oorzaken maar willen we vooral onthouden dat er een verschil in participatie is tussen het hoger professioneel en het hoger academisch onderwijs en dat het niet onwaarschijnlijk is dat het ontbreken van een uitgebouwd academisch studieaanbod dit in belangrijke mate verklaart.

Figuur 1
Studieparticipatie van 18-jarige universiteitsstudenten per provincie



Figuur 2
Studieparticipatie van 18-jarige hogeschoolstudenten per provincie



1.2.3. (Studie)migratie

Gezien het beperkte studieaanbod in West-Vlaanderen en aangezien uit eerder onderzoek in West-Vlaanderen reeds is gebleken dat het migratiesaldo voor jongeren negatief is, willen we hier ook stilstaan bij de (studie)migratie van West-Vlaamse jongeren.

Tabel 5 geeft een overzicht van de provincies waar West-Vlaamse jongeren studeren. 56,6% van de hogeschoolstudenten blijft in de provincie studeren, bijna 37% trekt naar Oost-Vlaanderen. Logischerwijs is het aandeel universiteitsstudenten dat in de eigen provincie studeert veel lager, slechts 9% blijft in de eigen provincie. Bijna 65% trekt naar Gent en 22% naar Leuven.

Tabel 5
Bestemmingen van West-Vlaamse studenten (academiejaar 2006-2007)

	Hogeschool		Universiteit		Totaal	
	Aantal	%	Aantal	%	Aantal	%
Antwerpen	316	1,6	80	0,8	396	1,3
Brussels Hoofdstedelijk Gewest	816	4,2	374	3,8	1.190	4,1
Limburg	12	0,1	5	0,1	17	0,1
Oost-Vlaanderen	7.155	36,7	6.331	64,1	13.486	46,0
Vlaams-Brabant	144	0,7	2.180	22,1	2.324	7,9
West-Vlaanderen	11.029	56,6	901	9,1	11.930	40,7
	19.472		9.871		29.343	

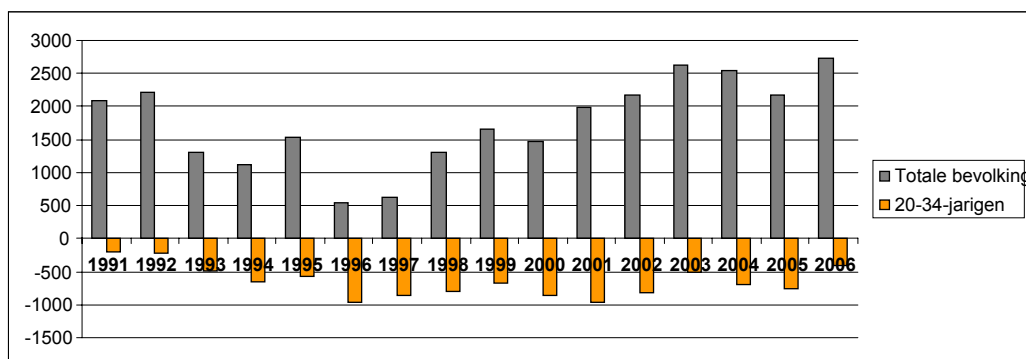
BRON: Agenschap voor hoger onderwijs, volwassenenonderwijs en studietoelagen, verwerking: WES, 2008.

De grote studiemigratie hoeft op zich niet als problematisch beschouwd te worden. Het is immers goed dat jongeren hun leefwereld verbreden en buiten de eigen provincie trekken om te gaan studeren. Daartegenover staat dat deze emigratie wel duidelijke gevolgen heeft voor de onderwijs- en onderzoeksmiddelen die naar West-Vlaanderen stromen. West-Vlaanderen verliest hierop wanneer zijn studenten verplicht zijn buiten de provincie te gaan studeren en wanneer het gevolg hiervan is dat geen of weinig onderzoeksmiddelen naar de provincie vloeien.

Het migratiegegeven wordt echter vooral problematisch wanneer de jongeren, zoals in West-Vlaanderen, niet terugkeren na hun studies. Het migratiesaldo in de leeftijdscategorie 20-34 jaar is al decennia lang negatief. Tegenover de jongeren die de provincie verlaten, en die vaak hooggeschoold zijn, staat geen inwaartse migratie van hooggeschoolde jongeren uit andere provincies. Minder mensen uit deze groep komen dus naar West-Vlaanderen dan dat er vertrekken. Dit terwijl het globale migratiesaldo voor de provincie positief is (figuur 3). Dit negatieve saldo heeft ook belangrijke implicaties voor de beschikbaarheid van hoger opgeleide jongeren voor het socio-economische veld.

Figuur 3

Migratiesaldo in West-Vlaanderen, totale bevolking en 20-34-jarigen van 1991-2006 (bron: FOD Economie, Algemene Directie Statistiek en Economische Informatie, verwerking: dienst Economie, provincie West-Vlaanderen en WES)



Recente cijfers over waar men naartoe gaat, zijn nog niet beschikbaar maar de studie van WES vzw naar de migratiemotieven van de West-Vlaamse jongeren in 2005 geeft aan dat in de periode 1993-2002 de uitwijking naar Oost-Vlaanderen het grootst is (21.557 personen tussen 1993 en 2002) en in het bijzonder in de richting van het arrondissement Gent (14.753 personen). Binnen België is er ook een relatief belangrijke uitwijking naar het arrondissement Brussel-Hoofdstad (4.059 personen), naar het arrondissement Antwerpen (3.325 personen) en naar het arrondissement Leuven (3.213 personen). Niet toevallig zijn dit centra met een belangrijke onderwijs- en arbeidsmarktfunctie.

We kunnen voor West-Vlaanderen dus spreken van een braindrain waarbij jongeren door het beperkte aanbod buiten de provincie gaan studeren en eens ze over een hoger diploma beschikken niet meer terugkeren en een professionele carrière uitbouwen buiten West-Vlaanderen.

1.2.4. De participatie van de provincie in het onderzoek

Naast de onderwijsfunctie die het hoger onderwijs naar jongeren toe invult, hebben de instellingen ook een onderzoeks- en dienstverlenende functie. Deze functie wordt hoe langer hoe belangrijker als Vlaanderen een toonaangevende kennisregio wil zijn. Inzetten op onderzoek is belangrijk voor zowel de globale sociaal-economische ontwikkeling als voor de continue vooruitgang op het vlak van onderwijs.

Als we de verdeling van de onderzoeksmiddelen in Vlaanderen bekijken (tabel 6) dan stellen we vast dat er amper 1,4% van de onderzoeksmiddelen beschikbaar in Vlaanderen wordt ingezet in West-Vlaanderen (bijlage 1 geeft een meer gedetailleerde opsplitsing van de onderzoeksmiddelen per instelling). Dit percentage is niet in verhouding met een aantal parameters die relevant zijn voor de bepaling van de hoeveelheid middelen zoals het aantal financieringspunten (3,7%), het aandeel van jongeren dat in West-Vlaanderen studeert (8%), het aandeel van West-Vlaamse jongeren op de totale studentenpopulatie (18%) en het aandeel van de West-Vlaamse bevolking op heel Vlaanderen (18,67%).

Tabel 7 geeft aan welk bedrag aan onderzoeksmiddelen in West-Vlaanderen zou moeten ingezet worden om een gelijk niveau te halen met de vermelde parameters. De verschillen zijn erg groot, op basis van het aantal studenten zou men over bijna zeven keer het huidige bedrag aan onderzoeksmiddelen moeten beschikken, op basis van het aantal financieringspunten bijna drie keer zo veel. Als er volgens het aandeel van de studenten of van de bevolking wordt gekeken dan zouden de onderzoeksmiddelen die in de provincie ingezet worden 13 tot 14 keer groter moeten worden.

Tabel 6
O&O-indicatoren en vergelijkingsindicatoren

		West-Vlaanderen	Vlaamse Gewest	%
O&O-INDICATOREN	Academiseringsmiddelen 2009	901.547	14.377.366	6,3
	Onderzoekssoekel 2009/variabel onderzoeksdeel	4.247.000	291.972.826	1,5
	PWO-middelen 2008 (a)	1.412.347	9.000.000	15,7
	Hercules 2008	0	15.607.000	0,0
	IOF 2008/BOF 2008/andere (b)	1.532.000	210.700.000	0,7
	FWO 2008	776.000	131.167.000	0,6
	Tetrafonds (2008)	932.769	7.658.188	12,2
	Totaal	9.801.663	680.482.380	1,4
VERGELIJKINGS-INDICATOREN	Aantal studenten in de provincie (2006-2007)	14.640	163.343	9,0
	Aantal studenten afkomstig uit de provincie (2006-2007)	29.343	163.343	18,0
	Aantal inwoners (1/1/2008)	1.150.487	6.161.600	18,7
	Financieringspunten	1.000	27.000	3,7

(a) PWO: op basis van bedragen 2007 (2008 nog niet bekend).

(b) Andere: specialisatiebeurzen IWT, Methusalem, ZAP-mandaten, Odysseus, interfacediensten, Hermesfonds.

Tabel 7
Vergelijking huidig aandeel onderzoeksmiddelen ten opzichte van enkele gangbare parameters

	Aandeel West-Vlaanderen (%)	Onderzoeksmiddelen bij gelijk %	Verskil met huidige onderzoeksmiddelen	Verhouding gelijk %	/huidige middelen
% van financiële punten	3,70	24.894.495,10	16.025.601,10	2,81	/1
% studenten in het hoger onderwijs in West-Vlaanderen	9,00	60.554.177,28	51.685.283,28	6,83	/1
% West-Vlaamse studenten in het hoger onderwijs	18,00	121.108.354,56	112.239.460,56	13,66	/1
% bevolking 2008	18,67	125.616.276,65	116.747.382,65	14,16	/1

De directe verwerving van onderzoeksmiddelen via contractonderzoek is moeilijk te vergelijken met een Vlaams gemiddelde omdat voor deze laatste geen gegevens beschikbaar zijn. We weten wel dat voor een aantal West-Vlaamse instellingen deze eigen dynamiek een belangrijk deel uitmaakt van het totaal beschikbare onderzoeksbudget.

We stellen ook vast uit tabel 6 dat bij een open call zoals het Tetrafonds, het aandeel dat naar West-Vlaanderen gehaald wordt, op een meer aanvaardbaar niveau ligt. Dit wijst alvast op de aanwezigheid van potentieel om kwaliteitsvolle onderzoeksprojecten uit te voeren in West-Vlaanderen. De ondermaatse toekenning van onderzoeksmiddelen aan instellingen in West-Vlaanderen is dus voornamelijk een probleem van de basisfinanciering waaruit weinig middelen naar de provincie vloeien.

1.3. Algemene uitgangspunten

- De overgang van een industriële naar een kenniseconomie verloopt in West-Vlaanderen trager dan in de rest van Vlaanderen.
- De studieparticipatie van West-Vlaamse jongeren is gestegen; meer jongeren halen dus een hoger diploma, maar er blijft een onderparticipatie aan het academisch hoger onderwijs en tegelijkertijd is de migratie van jongeren erg hoog.
- Het aandeel van West-Vlaanderen in de totale onderzoeksmiddelen, staat niet in verhouding met relevante parameters voor het onderzoekspotentieel.
- Het is daarom van groot belang initiatieven op het vlak van het HO in de provincie te nemen en te steunen.
- Deze vaststelling komt op het ogenblik dat de Vlaamse overheid haar HO aanspoort tot rationalisering en optimalisering. Rationaliseren moet kunnen, maar mag geen reden zijn om de achterstelling van de provincie inzake HO-aanbod te bestendigen en zeker niet te verscherpen. Ook bij het rationaliseren moet de 'rationaliteit' blijven gelden.
- De voorstellen voor een kennisgedreven ontwikkeling zullen ertoe leiden dat West-Vlaanderen beter in staat is aansluiting te vinden bij de Vlaamse ambitie om van Vlaanderen een sociale en economische topregio te maken.

De uitbouw van het HO en van het onderzoek in de provincie willen we niet realiseren door een 'klassieke' uitbreiding met traditionele onderwijsbevoegdheden, maar vooral door een innovatieve benadering, met als kern een strategie van kennisgedreven ontwikkeling voor de regio.

Het HO in de provincie kan daarmee de basis leggen voor:

- de uitbouw van distinctieve competenties en bevoegdheden binnen het Vlaamse HO-bestel;
- de uitbouw van enkele speerpunten van kennisontwikkeling en van onderzoek met internationale roep;
- de versteviging van de huidige lokale socio-economische activiteit, en de groei van nieuwe toekomstgerichte activiteiten;
- de versterking van de kennisvalorisatie bij kleine en middelgrote ondernemingen.

2. Strategie van kennisgedreven ontwikkeling

De provincie en haar instellingen van HO en onderzoek, samen met andere maatschappelijke organisaties, hebben de ambitie acties te ondernemen die bijdragen tot de verdere uitbouw van West-Vlaanderen en van Vlaanderen als kennisregio. Hiertoe wordt voor het hoger onderwijs een strategie van kennisgedreven ontwikkeling voorgesteld die als leidraad zal dienen om deze ambitie waar te maken. Deze strategie wordt gesteund door de zogenaamde clustertheorie die ervan uitgaat dat het geografisch samenbrengen van bedrijven en instellingen rond een aantal strategisch uitgekozen thema's de groei en ontwikkeling kan versterken.

De strategie van kennisgedreven ontwikkeling die het hoger onderwijs in de provincie West-Vlaanderen wil uitwerken in de periode 2009-2014 omvat drie sporen:

1. kennisontwikkeling;
2. kennistoepassing;
3. kennisverspreiding.

2.1. Kennisontwikkeling

De kennisontwikkeling spitst zich toe op een beperkt aantal strategisch gekozen domeinen. De selectie van domeinen is gebaseerd op een maatschappelijke consensus, die rekening houdt met de reeds aanwezige competenties, de sterktes van concurrerende actoren en met politieke imperatieven. De weerhouden domeinen zijn langs één kant niet te beperkend, zodat er ruimte is voor vernieuwing en interdisciplinaire bevruchting, tegelijkertijd zijn ze ook niet te ruim, zodat de concentratie, coherentie en synergie van de initiatieven niet verloren gaan.

De domeinen worden zo gekozen dat er een combinatie mogelijk wordt tussen enerzijds het bereiken van een internationaal niveau en anderzijds een lokale toepasbaarheid van de ontwikkelde kennis.

Rond de weerhouden thema's worden consortia opgericht waarbij voor elk consortium een leidinggevende partij wordt aangesteld.

De kennisontwikkeling gebeurt hoofdzakelijk door:

- fundamenteel gericht onderzoek door de academische instellingen;
- industrieel gericht onderzoek door de academische opleidingen/instellingen;
- praktijkgebaseerd onderzoek in het professionele bacheloronderwijs;
- de valorisatie van het wetenschappelijk onderzoek door de beide associaties, wat zal leiden tot de uitbouw van bestaande lokale wetenschapsparken en incubatiecentra en de generatie van spin-offbedrijven.

2.2. Kennistoepassing: de onderzoeksresultaten valoriseren en de ontwikkelde kennis toepassen

Kennisgedreven groei wordt gedragen door een sterke link tussen onderwijs, onderzoek en valorisatie van de kennis. De overdracht van de kennis naar de gebruikers, bedrijven en organisaties, verdient aandacht. Het is belangrijk om volledige ketens van kennisontwikkeling en -toepassing te ontwikkelen, deze valorisatie zal op haar beurt kennisproductie en ontwikkeling stimuleren. Er moet dus zowel ingezet worden op een verhoging van het aandeel van de provincie in het wetenschappelijk onderzoek als op de overdracht van kennis naar de gebruikers.

2.3. Kennisverspreiding

De kennisverspreiding gebeurt voor een belangrijk deel in het reguliere studieaanbod van professionele en academische bachelors en masters. Daarnaast willen de West-Vlaamse instellingen ook een voortrekkersrol spelen in het creëren van een ruim aanbod aan mogelijkheden voor levenslang leren via postinitiële vorming, permanente vorming, goede overgangen van professioneel hoger onderwijs naar academisch hoger onderwijs en de uitbouw van het tertiair onderwijs.

3. Een innovierend globaal plan voor het hoger onderwijs in West-Vlaanderen

Vanuit de voorgestelde strategie zullen er op verschillende niveaus acties ondernomen worden.

3.1. Versterken van kennisontwikkeling en kennistoepassing

De kennisontwikkeling zal zich concentreren rond een aantal clusters. De afbakening van deze clusters is het resultaat van studie- en denkwerk dat in de provincie werd uitgevoerd naar aanleiding van deze nota. In bijlage 2 zijn de analyses van de noden en behoeften en de voorgestelde prioritaire acties opgenomen die werden opgesteld door de Resoc's. Deze vormen en onderbouwen mee de keuze van zes clusters die naar voren worden geschoven:

1. ontwerp, proces- en productontwikkeling, systematische creativiteit en innovatie, toegepaste kunst;
2. materialen en materiaalonderzoek, vooral kunststoffen, vezels, textiel;
3. gezondheid en welbevinden, vooral gezondheidszorg, vergrijzing, voeding;
4. onderwijs en kennisoverdracht, onderwijstechnologie en -innovatie;
5. milieu en milieubeheersing, vooral aquatisch milieu en duurzame energie;
6. internationaal, intercultureel, grensregio's, grensoverschrijding, toerisme, logistiek.

De hier gekozen thema's zijn niet alleen relevant vanuit de provincie zelf, maar sluiten ook aan bij Vlaamse kaders waarbinnen nagedacht wordt over deze thematieken. Zo verwijzen ook het 'Vlaanderen in actie'-programma en het memorandum van de Vlaamse Raad voor Wetenschapsbeleid naar thema's als gezondheidszorg, voeding, duurzame energie en materiaalonderzoek.

Binnen deze thema's is er in de provincie zowel expertise aanwezig als een nood aan bijkomend onderzoek en ontwikkeling. Er worden rond de reeds aanwezige expertise consortia opgericht waarbij telkens een leidinggevende partij wordt aangesteld. Op deze manier kan er zowel op een toegepaste als op een fundamentele manier aan kennisontwikkeling gedaan worden op die domeinen waar voldoende expertise bijeengebracht kan worden.

Het onderzoek dat binnen deze consortia gevoerd wordt, zal zowel een internationale als een lokale weerklank hebben. Op het internationale vlak zal men een uitmuntend niveau nastreven. Tegelijkertijd is er op het lokale niveau aandacht voor de toepassing van de ontwikkelde kennis in het lokale socio-economische veld. In de provincie is men er immers van overtuigd dat onderzoek een cruciale schakel is in de ontwikkeling van zowel het hoger onderwijs als het sociaaleconomische en het middenveld.

Om innovatie te stimuleren in de specifieke West-Vlaamse sociaaleconomische context, heeft men al Laagdrempelige Expertise- en Dienstverleningscentra (LED's) in het leven geroepen die een brugfunctie vervullen tussen de hogescholen en het socio-economische veld. De LED's stimuleren en ondersteunen de toepassing van binnen eindwerken ontwikkelde kennis in kleinere entiteiten zoals KMO's en actoren uit de non-profit sector, een belangrijk deel van de West-Vlaamse economie voor wie deze vorm van kennisvalorisatie vaak een eerst opstap naar toegevoegde waarde kan zijn.

Uit een analyse van de afstudeerwerken van de jaren 2003-2004 en 2004-2005 blijkt immers dat heel wat potentieel nog niet werd omgezet (we verwijzen hiervoor naar de studie: Kennisvalorisatie als opstap naar innovatie bij KMO's en kleine non-profit organisaties, uitgevoerd onder auspiciën van: Ondernemerscentrum Kortrijk met de steun van Resoc Zuid-West-Vlaanderen. In bijlage 3 is de eindconclusie van dit onderzoek opgenomen. Het is van belang deze laagdrempelige kennisvalorisatie nog te versterken maar op zich is dit onvoldoende om de kennisgedreven groei, die de provincie ambieert, te dragen. Naast de laagdrempelige initiatieven moeten er ook 'hoogdrempelige' vormen van onderzoek in de provincie uitgewerkt worden die meer fundamenteel en internationaal van aard zijn.

3.2. Kennisverspreiding en actualiseren van het bestaande studieaanbod

3.2.1. Vernieuwende opleidingen gesteund op kennisontwikkeling

De kennisontwikkeling zal eveneens een weerslag hebben op het aanbod van opleidingen. De met kennisontwikkeling samenhangende kennistoepassing en kennisverspreiding in de geselecteerde kennisdomeinen worden verder gestimuleerd en gesteund door een nieuw aanbod van opleidingen uit te bouwen.

Het doel is per thema aanvankelijk één programma te ontwikkelen. Dergelijke nieuwe curricula hebben bij voorkeur een toegepast wetenschappelijk en toegepast economisch karakter, om ten volle bij te dragen tot de kennisgedreven groei. Ze bewijzen best eerst hun leefbaarheid als postacademische vorming of als master-na-master. In bijlage 4 wordt, ter illustratie, een niet-limitatieve lijst gegeven van mogelijke nieuwe opleidingen binnen de gekozen studiedomeinen.

3.2.2. Omzichtig en verstandig rationaliseren

Daarnaast is ook het bestaande studieaanbod toe aan een actualisatie. Zoals eerder vermeld, houdt deze nota rekening met de evoluties die momenteel gaande zijn in het hoger onderwijs. De door te voeren rationalisatie is een belangrijk element in elke actuele strategie rond hoger onderwijs. Een blinde rationalisatie, die enkel rekening houdt met cijfermatige gegevens lijkt echter niet de beste optie. De instellingen voor hoger onderwijs willen in de rationalisatie-inspanningen rekening houden met de noden en verwachtingen van het sociaaleconomische veld. Richtingen die de norm misschien niet halen, maar een belangrijke sociaaleconomische meerwaarde hebben voor de regio willen we dan ook kunnen behouden.

Naast een rationalisatie streeft men in de provincie eveneens naar een optimalisatie van het aanbod. Het professionele bacheloraanbod dient dan ook zoveel mogelijk afgestemd te worden op de noden en de behoeften van de regio, ook als dit een uitbreiding van het bestaande studieaanbod impliceert.

3.2.3. Volledig aanbod van driejarige academische bachelors

Tegelijkertijd wordt er voor gepleit om een lokaal aanbod van academische bacheloropleidingen te realiseren die de toegang tot de meeste belangrijke masteropleidingen mogelijk maakt. Voor een, op essentiële punten, volledig lokaal aanbod van ABa's ontbreken in de provincie vooral criminologie, psychologie en pedagogie, de communicatiewetenschappen, de politieke en sociale wetenschappen en de ingenieurwetenschappen (handelsingenieur, bio-ir, burg. Ir.).

Op de KULAK (en op de KHBO in kinesiotherapie) worden er momenteel, binnen de meeste toegekende onderwijsbevoegdheden, nog geen volledige academische bachelors (Aba) georganiseerd. Het veralgemeend uitbreiden van het ABa-aanbod tot driejarige curricula lijkt om meerdere redenen rationeel en vergt geen aanpassing van de regelgeving; hiermee zou de provincie kunnen bogen op een redelijk volledig aanbod van academische bacheloropleidingen, waarbij erop zal worden gelet dat de aangeboden opleidingen niet concurrentieel zijn of inhoudelijk te zeer gelijklopen, o.m. overeenkomstig de resultaten van het lopende Vlaamse overleg over de profilering van de academiserende en van de academische opleidingen.

3.2.4. Selectieve initiatieven op masterniveau

Op masterniveau is er in de provincie momenteel enkel een aanbod van academiserende masteropleidingen in de industriële wetenschappen en technologie. De provincie beschikt vandaag niet over het equivalent van de opleidingen 'Handelwetenschappen' en 'Vertaler/tolk', opleidingen die nochtans goed aan sociaal-economische noden van de regio zouden voldoen en die kunnen aansluiten op reeds aanwezige academische bachelorcurricula. Indien het niet mogelijk is deze opleidingen naar de regio te brengen, dan dienen creatieve oplossingen bedacht te worden om toch aan deze nood tegemoet te komen door te bouwen op reeds aanwezige curricula (bvb. in de Toegepaste economie of in de Taal- en Letterkunde). Een bijkomende uitbreiding van het masteraanbod door het naar de provincie halen van de master in toerisme lijkt ook rationeel. West-Vlaanderen heeft immers de sterkst uitgebouwde toeristische sector en beschikt ook over een toonaangevend kennis- en competentiecentrum in het domein (WES vzw).

3.2.5. Levenslang leren

Daarnaast willen de instellingen zich inzetten op het breder toegankelijk maken van de kennisverspreiding door bijzondere aandacht te hebben voor verschillende strategieën van levenslang leren.

De postinitiële vorming neemt een steeds belangrijkere plaats in om de afgestudeerde bachelors en masters permanent bij te scholen in hun kennis en om hen kansen tot verbreding van hun kwalificaties aan te reiken. Samenwerking tussen de actoren op dit vlak is aangewezen om tot een sterk, volledig en coherent aanbod te komen.

3.2.6. Studieovergangen

De overgang van het professioneel hoger onderwijs naar het academisch hoger onderwijs gebeurt via schakelprogramma's en verkorte academische bachelorprogramma's, al dan niet met de mogelijkheid om al tijdens voortrajecten ervaring en credits op te doen. De mogelijkheden die geboden worden door de studieflexibilisering moeten ten volle benut worden om de doorstroom van studenten vanuit de provincie tot alle belangrijke academische eindgraden mogelijk te maken.

De verdere uitbouw van het tertiair onderwijs (4de graadsopleidingen, HBO-opleidingen in CVO's) is eveneens een belangrijke pijler om de kennisverspreiding te faciliteren naar een zo breed mogelijke groep. Om meer mensen te laten doorstromen naar het hoger onderwijs is het van belang om 'leerladders' en 'leernetwerken' uit te bouwen tussen secundaire scholen en centra voor volwassenenonderwijs enerzijds en de hogescholen anderzijds.

4. Kritische succesfactoren

Om dit globale plan te kunnen realiseren, zijn er een aantal belangrijke voorwaarden waaraan voldaan moet worden.

4.1. West-Vlaams Fonds voor Kennisgedreven Ontwikkeling

Het globale plan voor het hoger onderwijs in West-Vlaanderen willen we realiseren met de steun van een op te richten West-Vlaams Fonds voor Kennisgedreven Ontwikkeling. De oprichting van een dergelijk fonds is noodzakelijk om de bestaande achterstand op het vlak van onderzoek en academische onderwijsparticipatie terug te dringen. Dit fonds dient een structureel karakter te hebben, de structurele achterstelling van het hoger onderwijs in West-Vlaanderen vraagt immers om een structurele aanpak. Het wordt optimaal gefinancierd en ondersteund door verschillende actoren waaronder het Vlaamse Gewest, de provincie West-Vlaanderen en de West-Vlaamse bedrijven. Het voorgestelde fonds heeft vier complementaire doelstellingen die de kennisgedreven ontwikkeling mogelijk maken:

- stimuleren en ondersteunen van het wetenschappelijk en toegepast onderzoek binnen de consortia;
- stimuleren en ondersteunen van laagdrempelige kennisvalorisatie;
- ondersteunen en stimuleren van onderwijs dat aansluit bij de gekozen thema's;
- promotie van het hoger onderwijs in West-Vlaanderen.

Deze opdrachten zullen de strategie van kennisgedreven ontwikkeling van start laten gaan en blijvend ondersteunen. Er moeten uiteraard modaliteiten ontwikkeld worden om de bestedingen van de middelen doelgericht en billijk te maken.

4.2. Andere kritische succesfactoren

4.2.1. Steun krijgen van de associaties en samenwerking over de associatiegrenzen

Het HO in de provincie valt onder twee associaties: die rond de Universiteit Gent en die rond de KULeuven. Indien de besluitvorming voor het HO volledig of gedeeltelijk buiten de regio komt te liggen, is er een gevaar voor de regionale inbedding en kennisgedreven ontwikkeling. Deze twee associaties moeten dus uitgenodigd worden, maar ook uitgedaagd, om gestalte te geven aan dit programma. De samenwerking over de grenzen van de associatie dient dus sterk aangemoedigd te worden.

De lokale actoren engageren zich om over de grenzen van de associaties het voorgestelde programma uit te voeren.

4.2.2. Goede afspraken maken met betrekking tot de uitvoering en de communicatie van het plan binnen de provincie

Het engagement dat de instellingen voor HO uit de provincie in deze context nemen, is te willen komen tot afspraken over een strategische verdeling van de verdere uitbouw van het hoger onderwijs tussen alle actoren in de provincie.

Vervolgens dient de provincie naar buiten te treden met een gezamenlijke positionering voor haar kennisontwikkeling, haar HO en haar onderzoek.

4.2.3. Een netwerk uitbouwen met andere kennisinstellingen

Dit plan gaat niet enkel de 'reguliere' instellingen van het HO aan. Ook andere kennisinstellingen in de provincie hebben een rol te spelen: WES, VLIZ, UNU-CRIS, Europacollege, en andere.

4.2.4. Over de grenzen kijken en samenwerken

De provincie heeft verschillende grenzen (Frankrijk, Nederland, Engeland en Wallonië). Dit biedt kansen om samen te werken met instellingen over de grens, en tot profilering van het eigen HO in Vlaanderen.

Internationale samenwerking is minder onderhevig aan de beperkingen opgelegd door lokale regelgeving en kan eventueel genieten van Europese financiële steun.

Er dient aandacht te zijn voor:

- de ontwikkeling van samenwerking met Noord-Franse, en vooral Rijselse instellingen, zeker in het licht van het recent gestichte Eurodistrict Rijsel-Kortrijk-Doornik;
- samenwerking met de Roosevelt Academy van de Universiteit Utrecht te Middelburg;
- samenwerking met HO-instellingen uit Henegouwen; rekrutering van studenten uit Wallonië;
- het bevorderen van de beheersing van het Frans als troef voor jonge Vlamingen en van de bekendheid met het Noordzeegebied als troef voor jonge Fransen.

4.2.5. De mobiliteit verbeteren

Voor een coherent stelsel van hoger onderwijs in de provincie is het nodig de mobiliteit binnen en tussen de centra van de provincie te verbeteren. Op dit ogenblik zijn bestemmingen buiten de regio soms beter bereikbaar dan die binnen de regio.

Wij denken hier onder meer aan het verbeteren van de verbindingen tussen Brugge en Kortrijk met Rijsel, en aan de verbinding van de Westhoek met de HO-instellingen in de provincie.

Niet enkel treinverbindingen, maar ook busverbindingen en eventueel verbindingen specifiek gericht op het HO, verdienen meer aandacht.

BIBLIOGRAFIE

Kelchtermans S. en Verboven F. (2006), Participation and schooling in a public system of higher education, CES Discussion Paper Series 06.11. Leuven.

Kennisvalorisatie als opstap naar innovatie bij KMO's en kleine non-profit organisaties, uitgevoerd onder auspiciën van: Ondernemerscentrum Kortrijk met de steun van Resoc Zuid-West-Vlaanderen

BIJLAGEN

Bijlage 1 Gedetailleerde opsplitsing van de onderzoeksmiddelen per instelling

	Totaal	%	Academiseringsmiddelen 2009	Onderzoeksokkel 2009/variabel onderzoeksdeel	PWO-middelen 2008 (a)	Hercules 2008	FWO 2008	IOF 2008/BOF2008/ Andere (b)	Andere (eigen dynamiek)
HOWEST	1.097.986		651.999	0	445.987	0	0	0	2.000.000
KATHO	642.600		0	0	642.600	0	0	0	0
KHBO	573.308		249.548	0	323.760	0	0	0	0
KULAK	6.555.000		0	4.247.000	0	0	776.000	1.532.000	0
Totaal West- Vlaanderen	8.868.894	0,63	901.547	4.247.000	1.412.347	0	776.000	1.532.000	
Totaal Vlaanderen	672.824.192	100	14.377.366	291.972.826	9.000.000	15.607.000	131.167.000	210.700.000	
% West- Vlaanderen	1,32		6,27	1,45	15,69	0,00	0,59	0,73	

(a) PWO: op basis van bedragen 2007 (2008 nog niet gekend).

(b) Andere: specialisatiebeurzen IWT, Methusalem, Zap-mandaten, Odysseus, interfacediensten, Hermesfonds.

Bijlage 2: Visie vanuit de Resoc's omtrent de noden en verwachtingen naar het hoger onderwijs

1. Resoc Oostende

Visie & noden

Vanuit het overleg: (vanuit een sociaal-economische invalshoek)

Vanuit werknemerszijde: (niks nieuws, maar wel doorslaggevend bij keuze)

Factoren die bepalen of leerlingen verder studeren:

- Mobiliteit (bereikbaarheid)
- kostprijs verder studeren (beschikbaar inkomen) (meerkost voor de ouders)
- aanbod in de regio aanwezig bepaalt vrij vaak de keuze

Hun visie: behoud van aanbod in de regio

Vanuit werkgeverszijde:

- Inzetten op nichemarkten (groeimarkten), aanwezige kenniscentra en exclusieve opleiding op alle niveaus - met een combinatie van onderzoek en kennisvalorisatie (accent op implementatie)

- Afbakening en keuze van de groeisectoren voor Oostendse regio die clusteronderwijs mogelijk maakt

- toerisme en recreatie
- zorgsector, maar dan bijkomend uniek aspect: wellness and health
- marine kenniscentra, Flanders Marine
- duurzame en alternatieve energie (met Greenbridge als kernkenniscentrum)

Op basis van de knelpuntvacatures: cfr kansenberoepen analyse 2007

Knelpuntvacatures hoger onderwijs (specifiek voor de regio, of toch duidelijker aanwezig dan andere regio's). Let wel de cijfers gelden voor Oostende- Westhoek.

Profielen zorgsector: verpleegkundige, ziekenhuisverpleegkundige, gekwalificeerde verzorgende zijn vaak moeilijk in te vullen vacatures. Wat bvb. betreft gekwalificeerde verzorgende is de vraag zo groot als Brugge en Kortrijk tesamen 88 vacatures. Opvallend is dat de vraag naar kinesitherapeuten 53, ergotherapeuten 39, logopedisten 34 uitspringt voor onze regio. Andere in de zorgsfeer: begeleiders kinderopvang (HBO kinderverzorgster start in 2009).

De knelpuntvacatures voor de logistieke sector van vrachtwagenschauffeur tot dispatcher en hoger opgeleiden staan elk jaar met een saldo van ongeveer 300 vacatures.

Knelpuntvacatures verbonden aan toerisme en recreatie liggen hoger dan in de Brugse regio, maar vooral de niet hoger geschoolden. Deze brengen op zich omkadering met zich mee op een hoger niveau.

Op basis van bestaand aanbod van hoger onderwijs in Oostende en evolutie. (cfr. cijfers dienst economie academiejaar 2006-2007)

Herkomst studenten Oostende

In Oostende kunnen jongeren aan de Katholieke Hogeschool Brugge-Oostende en aan de hogeschool West-Vlaanderen studeren. In het academiejaar 2006-2007 waren er 713 en 500 studenten aan beide instellingen ingeschreven waarvan er respectievelijk 176 en 265 uit het arrondissement Oostende zelf afkomstig zijn.

Hogeschool - studenten Oostende

Naast de studenten uit het arrondissement Oostende die in Oostende studeren zijn er 1.662 studenten uit het arrondissement die elders in West-vlaanderen en Vlaanderen les volgen.

- o Welke richting kiest de Oostendse student:

Bedrijfsmanagement : Brugge Handelswetenschappen: Gent Onderwijs: vooral Brugge

- o Waar gaat de Oostendse student heen?

Brugge 555 Gent 670 Kortrijk 155

Univ – studenten Oostende

1068 jongeren uit het arrondissement Oostende studeerden tijdens het acadmiejaar 2006-2007 aan de universiteit.

Prioritaire doelstellingen en acties

Algemeen

Onderlinge afspraken naar ontwikkeling van het aanbod, gebaseerd op de regiospecifieke sociaal-economische noden (voor Oostende ligt de focus op zorgsector, wellness and health, marine en energie, luchtvaarttechnologie). Aandacht voor voldoende spreiding van het aanbod over de West-Vlaamse centrumsteden. Inspelen op de in de regio aanwezige sterke sectoren

Basisaanbod behouden en bewaken, slechts rationaliseren als evidente leemten worden opgevuld

Niet enkel aandacht hebben voor de *braindrain* uit de provincie maar ook inspelen op de potenties om studenten van buiten de provincie aan te trekken voor (nieuwe) exclusieve richtingen, die we (kunnen) koppelen aan regionale nichemarkten en in de streek aanwezige kennis- en competentiecentra

Aandacht voor exclusieve opleidingen

Investeren in innoverende opleidingen

Concreet betekent dit voor Resoc Oostende het volgende:

- Uitbouwen van maritieme kennispool (VLIZ, Unesco, ...): InnOcean en Flanders Marine:
 - Maritiem Instituut versterken – secundair onderwijs herstructureren om gekwalificeerd personeel af te leveren aan de sector.
 - Flanders Marine: consortium van bedrijven uit de mariene sector financieren onderzoek naar nieuwe diensten, producten die behoren tot de mariene sfeer. Hierin wordt een luik hoger onderwijs uitgewerkt maar dan specifieke bachelor opleidingen voor deze industrie
- Energie - groene energie: greenbridge als incubator en de link met de universiteit Gent ondersteunen bij verder uitbouw - ook de link naar Bluebridge voorzien (spin-offs die voortvloeien uit Flanders Marine.)
- Inspelen op vergrijzing, toerisme en recreatie: unieke opleiding voor wellness and healthcare - in combinatie met bestaande curatieve zorgsector
- Aanbod luchtvaarttechnologie versterken (link luchthaven)
- Bouw HBO en hoger technisch onderwijs

Daarnaast ook aandacht voor:

- Uitbouw van een flankerend beleid om het hoger onderwijs in de regio aan te trekken en jonge afgestudeerden te houden: mobiliteit, socio-culturele voorzieningen, imago Oostende Rocks, betaalbaar wonen, ...

2. Resoc Westhoek:

Visie & noden

Kenmerken sociaaleconomische structuur

- Verouderde econ. sectorstructuur
- KMO's en zelfstandigen – endogeen >< weinig multinationale ondernemingen en hoofdzetels overheid- en kennisinstellingen – geen exogeen gedreven ontwikkeling/weinig internationalisering
- Seizoensarbeid
- Creatieve uitschieters/topbedrijven in niches
- Uitgesproken technische specialisatie:
 - Secundair: voeding, machines en apparaten
 - Tertiair: openbaar bestuur, onderwijs, gezondheids- en maatschappelijke diensten

Vraagzijde arbeidsmarkt Westhoek

- Sectoren met een gemiddeld hogere vraag naar hogergeschoolden/hogere tewerkstellingskansen voor hogergeschoolden 1999-2007:

LEGENDE: -groen is dalend - rood is stijgend - zwart is gelijk blijvend	TOTAAL Aantal vacatures VDAB
Onderwijs	1803
Maatschappelijke dienstverlening	934
Gezondheidszorg	621
Informatica, diensten aan bedr.	569
Openbare besturen	484
Handel en verhuur	371
Dranken, voeding en tabak	303
Interim- en selectiekantoren	280
Metaal	267
Bouw	118
Ontspanning, cultuur en sport	109
Transport en logistiek	104

- Knelpuntberoepen (met studievereiste, incl. Oostende wegens LKC VDAB Oostende-Westhoek):
 - ziekenhuisverpleegkundige, verzorgende, opvoeder, begeleider buitenschoolse kinderopvang
 - vertegenwoordiger, consulent uitzendarbeid, boekhouder, handelszaakbeheerder
 - technicus/elektromechanica/elektronica/elektriciteit/
 - productieoperator, mecaniciens, productieverantwoordelijke
 - supportinformaticus, ingenieur, bediende planning en logistiek
 - chef-kok
- Groei- en krimpsectoren naar globale tewerkstelling:
 - Groei: tabak, rubber- en kunststofnijverheid < landbouw, metallurgie en metaalproducten, bouwnijverheid en financiële instellingen < onroerende goederen, verhuur en diensten aan bedrijven, gezondheidszorg en maatschappelijke dienstverlening

- o Krimp: textiel, elektrische en elektronische werktuigen, meubels en overige industrie, horeca
- Studiekeuze/-oriëntering studenten Westhoek (inschrijvingscijfers 2006-2007):
 - o Locatie – debat afstand:

Universiteit 64% UGent

Hogeschool 57% WVL, 38% OVL, 'rest' 5%

Fysieke nabijheid van aanbod blijkt belangrijke, maar niet enige factor.
 - o Gevolgde opleidingen: 'match afgestudeerden-tewerkstellingskansen in eigen regio'
 - ✓ Enerzijds. Vele sterke technische profielen in opleiding zonder aanzienlijke 'afzetmarkt in eigen regio' ↔ gemelde recruiteringsproblemen bij invullen vacatures voor dergelijke profielen

Bv. Ingenieur, agro-en biotechnologie
 - ✓ Anderzijds. Relatief grote 'afzetmarkt' of goede match (maar evt. toch knelpuntberoep)

Bv. hoog aantal studenten HS bedrijfsmanagement, sociaal werk, verpleegkunde

Prioritaire doelstellingen en acties

- Actieve aanpak van het onderbenut potentieel (bachelor, master, levenslang leren) in de Westhoek. Afstand en tijdsverlies/kotkosten – lagere inkomens – mentaliteit – aanwezige bedrijvigheid en afwezigheid van bepaalde soorten van werkgevers in de eigen streek, rol van basisonderwijs en studieniveau van moeder worden gezien als belangrijke redenen van onderparticipatie aan het onderwijsaanbod. (Wordt verder onderzocht in kader van een RESOC-studie)
 - (Structurele) samenwerking hoger onderwijs met kennis- en opleidingsinstellingen en bedrijven van de Westhoek (evt. in een grensoverschrijdend kader)
 - Hoger Beroepsonderwijsaanbod, ook van het hoogste niveau, uitbouwen IN de Westhoek. Aanzetten daartoe zijn reeds gegeven.
 - Een hoge nood aan professionele bachelors op de actuele arbeidsmarkt
 - Certitudes op vlak van toekomstige noden van de arbeidsmarkt: zorg en gezondheid, KMO en handel/ondernemerschap, ontspanning en vrije tijd, landbouw/agro (energie en biomassa, reconversie/verbreding, voeding), techniek
 - Jobcreatie voor hoger (universitair) geschoolden is dringend nodig.
- Dit i.f.v. het tegengaan van de braindrain- de algemeen sociaaleconomische ontwikkeling van de Westhoek.

- Vanuit het RESOC schuiven we onderstaande niches en expertisepolen naar voor in functie van de koppeling gewenste econ. ontwikkeling van de Westhoek - uitbouw hoger onderwijs. RESOC kan/wil hieromtrent initiatief nemen.
 - Niches: intense(re) samenwerking tussen Westhoekbedrijven zoals Extremis, Transics, CREAX, ALMAX, etc. en hogescholen
 - Expertisepolen: kennisdomeinen binnen hogescholen verwant met de (industrie)bouw, voeding, metaalverwerking-machinebouw (verder) uitbouwen (studie-aanbod, toegepast onderzoek, samenwerking on the field)

3. Resoc Brugge

Visie & noden

De voornaamste knelpuntberoepen in RESOC-gebied Brugge (cijfers 2007) zijn:

- ingenieurs / diverse technici / informatici / insteller-bediener van automatische of cnc-gestuurde machines
- plaatbewerker / half-automaatlasser / lasser-metaal
- installateur sanitair en centrale verwarming
- schilder-decorateur
- metselaar
- technisch administratief bedienden
- bedienden planning en logistiek / dispatcher-transportplanners / expeditiebediende transport / vrachtwagenbestuurder
- verpleegkundigen / verzorgenden
- boekhouders
- hotelreceptionist
- chef-kok / hulpkok / sous-chef
- productieoperator voeding (groot aantal knelpuntvacatures in regio - 229 - t.o.v. Vlaanderen - 360 !)
- professionele en particuliere schoonmaker
- strijkster (1 op 5 knelpuntvacatures in Vlaanderen komt uit Brugse regio !)
- croupier (nieuw knelpuntberoep sinds 2007 – enkel regio Brugge en regio Oostende hebben hiervoor vacatures).

Prioritaire doelstellingen en acties

Er moet vooral worden ingespeeld op de volgende sectoren en nichemarkten:

- renovatie
- grafische sector en multimedia
- energie-innovatie (rationeel energiegebruik / ontwikkeling van alternatieve energiebronnen)
- het potentieel van de master luchtvaarttechnologie (elektromechanica) van KH-BO
- mogelijke samenwerking met het VLIZ (Vlaams Instituut voor de Zee)
- logistiek / haven- en maritieme opleidingen
- horeca/toerisme
- quartaire sector met nadruk op (para-)medische verzorging en welzijn.

4. Resoc Zuid West-Vlaanderen

Visie & noden

- Een versterking van het hoger onderwijs in de provincie is noodzakelijk om de participatie van de West-Vlaamse jongeren aan het hoger en universitair onderwijs te verhogen.
- Tevens dient het hoger onderwijs bij te dragen tot de realisatie van de strategische keuzes van het streekpact w.o.
 - 1) de **reconversie** van het **economisch weefsel**, gebaseerd op kennisontwikkeling en – valorisatie, innovatie en creatie, waardoor meer toegevoegde waarde in de industrie en diensten kan gerealiseerd worden;
 - 2) de uitbouw van de **zorgsector** en **zorgvernieuwing** (w.o. technologie en gezondheid,...)
 - 3) het verhogen van de **aantrekkelijkheid** van de regio (kwaliteit woon- en leefomgeving, cultuur, toerisme,...)
- Voornoemde economische reconversie dient uit te gaan van het bestaande KMO-weefsel, gebaseerd op een sterke industriële sector met als belangrijkste sectoren: textiel, machinebouw en metaal, hout, bouw,.. en een groeiende dienstensector, voornamelijk te danken aan de zakelijke diensten, groothandel en distributie en de gezondheidssector. (zie bijlage 1)
- Het streekpact definieert volgende speerpunten voor deze reconversie:
 - 1) Uitbouw O&O, productontwikkeling en design geënt op de industriële basis van de streek;
 - 2) Ontwikkeling van nieuwe activiteiten: hoogwaardige (intelligente) kunststoffen, nieuwe materialen, ontwikkeling milieuservicebedrijven, mediatechnologie, groene energie,..
 - 3) Optimalisering ICT in bedrijven, openbare besturen, onderwijs, gezondheidszorg,..
 - 4) Ontwikkeling van een duurzame land-en tuinbouw

- 5) Profilering van Zuid-West-Vlaanderen als logistieke regio: ontwikkelen logistieke activiteiten met toegevoegde waarde
 - 6) Zuid-West-Vlaanderen als referentie voor duurzame en kwaliteitsvolle bedrijfsvestiging
- Om de kennisontwikkeling– en valorisatie rond de vooropgestelde speerpunten te bevorderen dient resoluut geopteerd voor de uitbouw van kenniscentra, waarin het hoger onderwijs een cruciale rol te vervullen heeft. Daartoe is echter essentieel dat:
 - 1) De onderzoeksfunctie van het hoger onderwijs gevoelig versterkt wordt.
Het hoger onderwijs is in West-Vlaanderen karig bedeed wat onderzoeksmiddelen betreft, zeker in vergelijking met de andere provincies. Een substantiële verhoging van de financiële middelen is, rekening houdend met de West-Vlaamse exceptie, een absolute prioriteit!
 - 2) In provinciale context alle mogelijke inspanningen worden gedaan om het opleidingsaanbod in regio en provincie, niet enkel te behouden maar verder uit te bouwen aansluitend bij de kenniscentra die worden vooropgesteld en rekening houdend met de sociaal-economische structuur en behoeften op de arbeidsmarkt.
 - Daarnaast dient het hoger onderwijs een grotere rol te vervullen in de ontwikkeling van het levenlang leren en de permanente vorming o.m. door de uitbouw van het tertiair onderwijs.
 - Last but not least dient de ontwikkeling van het hoger onderwijs bekeken in de context van de Eurometropoolvorming Lille – Kortrijk- Tournai. Grensoverschrijdende samenwerking biedt ongetwijfeld perspectieven voor een versterking van het onderzoek en het opleidingsaanbod.

Prioritaire doelstellingen en acties

- 1) Versterking toegepast wetenschappelijk onderzoek, behoud en uitbreiding van de **masteropleidingen** (o.a. industrieel ingenieurs,...) en de **professionele bachelors**, gericht op de ontwikkeling van (hoog)technologische toepassingen en innovatieve concepten met bijzondere aandacht voor de KMO's en de gezondheidszorg.

Voorstellen:

- **Verankering** van de bestaande opleidingen **industriële ingenieurs** in regio en de provincie, gegeven de academisering van het hoger onderwijs (inkanteling lange type)!
- Voorstel voor de inrichting van een masteropleiding '**innovatie- en strategisch management**' zo mogelijk via samenwerking met Noord-Frankrijk.
- Behoud en realisatie van nieuwe **professionele bachelors** of **specialisaties** binnen het huidig aanbod o.m. rekening houdend met de behoeften op de arbeidsmarkt of inspeland op de kennispolen die worden vooropgesteld.

Concreet voorstel

inrichting van een professionele bacheloropleiding "**welness**" in het kader van strategische keuze van het streekpact voor de uitbouw van de zorgsector en aansluitend bij het reeds bestaande opleidingsaanbod mbt 'welnessconsulent' in de regio.

2) Uitbouw van **nieuwe masteropleidingen** die:

- ofwel de brede sociaal-economische ontwikkeling ondersteunen;
- ofwel gericht zijn op het stimuleren van de creativiteit (kunst, architectuur,..);
- ofwel kaderen in het verhogen van de aantrekkelijkheid van de regio

Concrete voorstel:

Masteropleiding **handel en toegepaste talen** als drager voor de ontwikkeling van handel en commerciële diensten, geënt op het industrieel weefsel. De grensoverschrijdende samenwerking in het kader van de Eurometropool kan tevens een meerwaarde voor deze opleiding betekenen.

3) Verdere uitbouw van de KULeuven Campus Kortrijk tot **volwaardige opstapcampus** maar ook ter ondersteuning van de speerpunten voor de economische ontwikkeling van de regio:

- realisatie van het noodzakelijke aanbod aan volledige academische bachelors (3 jaar), derwijze dat deze bachelors toegang verschaffen tot alle masteropleidingen;
- uitbouw wetenschappelijk onderzoek ism de kennispolen en de expertisecentra hogescholen
- inrichting van schakelprogramma's in het kader van de doorstroming naar een masteropleiding, na het bekomen van een professionele bachelor.

4) Ondersteuning ontwikkeling van competentiepolen, kennis- en expertisecentra op volgende domeinen, rekening houdend met de vooropgestelde speerpunten, de sociaal-economische structuur van de regio en de aanwezige expertise in het hoger onderwijs

⇒ Competentiepolen

1. Productontwikkeling en industrieel design (Flanders Inshape)

De verdere uitbouw van deze competentiepool is, via intense samenwerking met de hogescholen en de universiteit, Designregio Kortrijk, het Innovatiecentrum,... een hefboom voor innovatie en creatie in de (Zuid)West-Vlaamse economie.

De ontwikkeling van deze competentiepool is een meerwaarde voor bestaande opleidingen zoals o.m. integrale proces- en productontwikkeling en biedt tevens perspectieven voor nieuwe opleidingen zoals innovatie- en strategisch management, designacademie,..

2. Competentiepool Kunststoffen (Flanders Plastic Vision)

Deze competentiepool is momenteel in voorbereiding met als doel om het toegepast wetenschappelijk onderzoek in de kunststoffen en nieuwe materialen versterken

De competentiepool is er op gericht om, via samenwerking het bedrijfsleven maar ook met het VKC, de KULeuven campus Kortrijk en de West-Vlaamse hogescholen, de innovatieve ontwikkelingen en de toepassingen van (hoogwaardige) kunststoffen in de industrie te bevorderen.

⇒ **Kenniscentra**

Uitgaand van de aanwezige kennis in de KULeuven, campus Kortrijk en de hogescholen kan

de regio trekker zijn of als belangrijke partner participeren aan volgende kenniscentra:

- ICT en multimedia/gaming, ontwikkeling educatieve ICT-technologie
- Watertechnologie & - economie (in voorbereiding, goedgekeurd in kader EFRO)
- Zorg en technologie
- Grensoverschrijdende samenwerking: Ontwikkeling van expertise op sociaal-economisch, cultureel, toeristisch,... vlak ter ondersteuning van de Eurodistricten
- Duurzame energie, milieuzorg
- Agro-voeding
- Mechatronica: oprichting West-Vlaams platform FMTC tbv KMO's

⇒ **LED's** (laagdrempelige expertise- en dienstverlenende centra) aan de hogescholen:

- Verdere uitbouw van de goedgekeurde LED's (reeds 8 in West-Vlaanderen)
- Voorstel voor oprichting van een nieuwe LED gezondheidszorg
- Verdere uitbouw onderzoek in het kader van de (laagdrempelige) kennisvalorisatie

5) Uitbouw van het **tertiair onderwijs** in de regio (hoger beroepsonderwijs, leerladders en leernetwerken,..) door de ontwikkeling van pilootprojecten vanuit de RESOC-werkgroep die in een samenwerkingsverband tussen hoger onderwijs, secundair onderwijs, volwassenvorming en de CLB's, die onder coördinatie van RESOC werd opgestart.

5. Resoc Midden West-Vlaanderen

Visie & noden en prioritaire acties

De ontwikkeling van het toekomstig hoger onderwijs moet vooral bekeken worden in functie van de nieuwe eisen van de arbeidsmarkt en van een groeiende en op kennis gebaseerde economie.

Bij uitstek wenst de regio Midden-West-Vlaanderen aandacht te besteden aan de verderzetting van bestaande en de uitbouw van nieuwe technisch hogere opleidingen in de regio, die specifiek inspelen op de noden van de eigen ondernemers.

- 1) Versterken en stimuleren van de innovatie door toegepast onderzoek, behoud en uitbreiding van de professionele bachelors en masteropleidingen, met specifieke aandacht voor het opzetten van samenwerkingsverbanden tussen kenniscentra en ondernemingen.

Concreet betekent dit voor Midden-West-Vlaanderen:

- de verankering van de opleiding agro-en biotechnologie en de ontwikkeling van (hoog)technologische toepassingen en innovatieve concepten, met bijzondere aandacht voor de KMO-toepassingen.
- ontwikkeling van een aantal kennispolen en expertisecentra

- agro-voeding, watertechnologie, lichtdesign, creatieve sectoren (drukwerk, architectuur...), e.a.
 - verdere uitbouw van de LED's (laagdrempelige expertise en dienstverlenende centra)
 - stimuleren van grensoverschrijdende samenwerking en kennisuitwisseling
- 2) De regio Midden-West-Vlaanderen is meer dan de rest van Vlaanderen gekenmerkt door de karakteristieken van een blijvende, sterk ontwikkelde secundaire sector. De regio herbergt een aantal industriële Vlaamse "tijgers" en er is zelfs sprake van een continue verbetering van deze huidige economische positie. Nog steeds vinden liefst 1 op 3 mensen in Midden-West-Vlaanderen hun job in de industrie.

Door de snelle technologische en economische ontwikkelingen in de bedrijven, kunnen deze enkel concurrentieel blijven door het voortdurend toepassen van de nodige creativiteit, en de continue inbreng van nieuwe kennis en technologie. Om die transformatie vlot te doorlopen hebben zij nood aan voldoende goed en hoog opgeleid personeel. Op basis van de knelpuntvacatures (bron VDAB), merken we zo dat maar liefst 40% van het totale aantal Vlaamse vacatures 'ingenieur' zich situeren in Midden- en Zuid-West-Vlaanderen. Inherent aan het feit dat het knelpuntvacatures zijn, betekent dit ook dat de looptijd van dit soort vacatures boven het gemiddelde ligt, en vaak niet worden ingevuld. Ook de sterke vraag naar andere technische vacatures zoals technisch tekenaar, informaticus en technisch administratie bediende, vanuit deze regio is bijzonder opvallend.

- 3) De vraag naar gekwalificeerde verzorgenden in de regio is eveneens groot. In de zorgsector zijn heel wat knelpuntvacatures terug te vinden (geriatisch verpleegkundige, ziekenhuisverpleegkundige en hoofdverpleegkundige). Dit soort vragen zal met de toenemende demografische vergrijzing alleen maar sterker toenemen, en vraagt dan ook om bijzondere acties.

Tenslotte dient ook de versnelde uitbouw van de kenniseconomie in de regio, én de uitbouw van opleidingen die de commerciële dienstverlening ondersteunen, bijzondere aandacht te krijgen. Dit kan onder andere aanleiding geven tot een groeiende verstrengeling tussen industriële en dienstverlenende bedrijven. De realisatie van een opleiding logistiek is hier een voorbeeld van.

Op provinciaal niveau moeten alle mogelijke inspanningen gedaan worden om het bestaande opleidingsaanbod te behouden en waar *nodig* verder uit te bouwen. *De opleidingen moeten voldoende gespreid zijn en inspelen op de in de subregio's aanwezige competente en innoverende sectoren.* Daarbij moet ook de *onderzoeksfunctie van het hoger onderwijs* versterkt en ondersteund worden met bijkomende financiële middelen. Dergelijke *versterking* is onontbeerlijk voor ondermeer *de versnelde realisatie van het toegepast onderzoek in het bedrijfsleven, en in het bijzonder in en voor de KMO's.*

Bijlage 3

Eindconclusie van het onderzoek naar kennisvalorisatie uitgevoerd onder auspiciën van Ondernemerscentrum Kortrijk met de steun van Resoc Zuid-West-Vlaanderen

De uitgevoerde studie toont aan dat er binnen de hogeronderwijsinstellingen van de regio Zuid-West-Vlaanderen jaarlijks circa 850 afstudeerwerken worden uitgevoerd in opdracht van een onderneming of instelling. Dit vertegenwoordigt circa 1000 studenten die gedurende een gemiddelde van 50 mensdagen hieraan werken, goed voor een capaciteit van circa 227 mensjaren per academiejaar. In de huidige financieringscontext waarbinnen de hogescholen moeten functioneren, situeert zich evenwel een probleem van beschikbaarheid van menskrachten (docenten) voor de diffusie van kennis naar ondernemingen en instellingen toe. De studie toont aan dat binnen het systeem van afstudeerwerken een groot potentieel niet of te weinig benut wordt. Slechts 17% van alle afstudeerwerken in samenwerking met een onderneming of instelling, leiden tot een reële valorisatie binnen het bedrijf of de instelling waarin de opdracht gedefinieerd werd. Belangrijk hierbij is dat deze instellingen en ondernemingen maatregelen aanduiden die het potentieel van de afstudeerwerken sterk kunnen verhogen om zo de valorisatie ervan te realiseren. Samengevat blijkt uit de beide bevragingen over de academiejaren 2003-2004 en 2004-2005 dat in het totaal 24% van de instellingen of bedrijven stellen dat dit kan via extra begeleiding door de docent na afloop van het afstudeerwerk en het binnenbrengen van externe kennis; 38% stelt dat dit kan via het aanwerven (al dan niet als tijdelijke jobstudent) van de student in aansluiting op het afstudeerwerk; 37% van de instellingen of bedrijven stellen dat dit slechts kan via een noodzakelijke extra investering om de innovatie, gedefinieerd binnen het afstudeerwerk, te realiseren; 25% stelt dat aansluiting van een IWT-KMO-innovatiestudie of -project of van andere subsidiekanalen de innovatie kunnen bewerkstelligen. Globaal beschouwd kan de valorisatiegraad van de afstudeerwerken opgetrokken worden van 17% tot 80% indien één of meerdere van de hoger vermelde voorwaarden vervuld zijn. In KMO-organisaties blijkt het te gaan om een verhoging van 12,5% tot 78%; in grote organisaties is een verhoging mogelijk van 26% tot 84%. Een significant verschil tussen profit- en non-profitsector kan niet worden vastgesteld. Daarnaast blijkt uit de studie dat 59% van de afstudeerwerken die tot stand komen in samenwerking met een externe organisatie een collectief karakter vertonen, dat wil zeggen dat de bereikte studieresultaten geheel of gedeeltelijk bruikbaar of transferbaar zijn naar andere organisaties uit dezelfde sector. Dit is verrassend aangezien de meeste afstudeerwerk-thema's door de betrokken organisaties zelf werden aangeboden met het oog op implementatie binnen de eigen organisatie. Opnieuw ontbreekt evenwel de menskracht om op een systematische wijze de diffusie van de studieresultaten aan te pakken.

Bijlage 4

Niet-limitatieve voorbeeldlijst van mogelijke nieuwe opleidingen binnen de gekozen kennisdomeinen

1. Ontwerp en productontwikkeling; systematische creativiteit en innovatie; kunst: master in innovatiemanagement vertrekkend uit een reeds bestaand postgraduaat
2. Materialen en materiaalonderzoek, vooral kunststoffen, vezels, textiel: uitbouw van de bestaande master in de kunststoftechnologie, desgewenst in grensoverschrijdend verband; een professionele bachelor bouw, met accent op nieuwe materialen
3. Gezondheid en welbevinden, vooral gezondheidszorg, voeding, vergrijzing: ; professionele bachelor in de sector van het welbevinden - de 'wellness'
4. Onderwijs en kennisoverdracht, educatieve technologie, onderwijsinnovatie: een master of educational sciences lokaal inrichten; een master in de educatieve technologie
5. Milieu en milieubeheersing, aquatisch milieu, alternatieve energie: master in aquatische ecologie; professionele bachelor bouw met accent op milieu
6. Internationaal, intercultureel, grensregio's, grensoverschrijding, toerisme, logistiek: de bestaande master in toerisme in de provincie vestigen; een master in interculturele interactie; bachelor of master in grensoverschrijdend bestuur en management - aansluitend bij een Noord-Frans initiatief